

# Ny region i emning

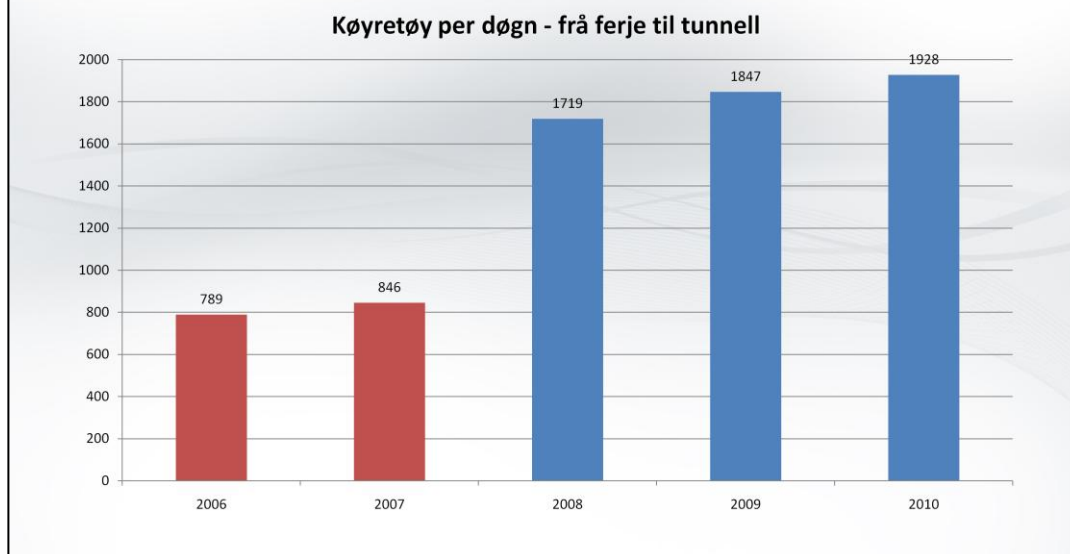
- frå Runde til Videsæter gjennom Eiksund og Kviven

Finn Ove Båtevik  
Erlend Krumsvik  
Geirmund Dvergsdal

Utarbeidd på oppdrag frå  
Sparebank1 Søre Sunnmøre

Etter opninga av Kvivsvegen vil ein kunne køyre frå Runde, ytterst på kysten til Videsæter med høgfjellet og overgangen til Austlandet på to timar og tjue minutt. Innanfor desse ytterpunkta ligg ein region med over 50.000 innbyggjarar, der storparten av innbyggjarar bur innanfor ein times reiseavstand frå Volda som eit geografisk midtpunkt.

## Eiksund-sambandet – biltrafikk før og etter tunnelen



Kjelde: Fjord 1 og Statens vegvesen

Trafikken mellom dei indre og dei ytre kommunane på søre Sunnmøre auka monaleg som ei direkte følgje av Eiksund-sambandet, langt over dei prognosane som var lagt til grunn for bygging av tunnelen.

I 2007, som var det siste heile året med ferje over sambandet Eiksund-Rjånes, var det i gjennomsnitt 846 køytøy per døgn som passerte via sambandet.

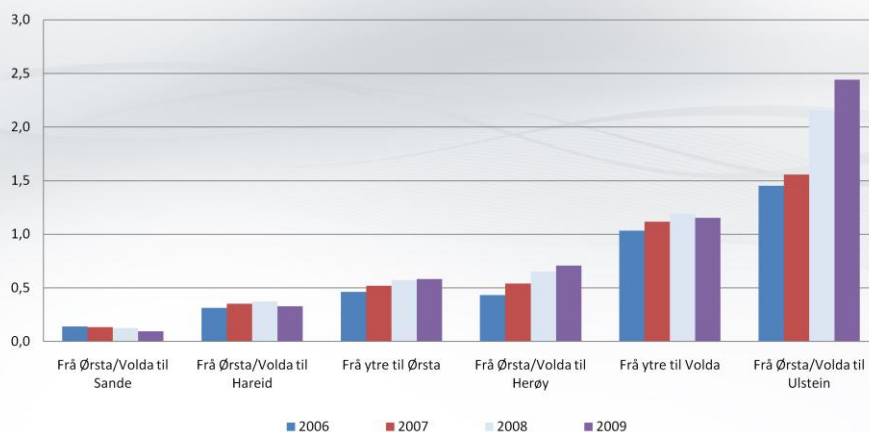
I 2009, det første heile året med tunnel, var det i gjennomsnitt 1.847 køytøy som passerte via det nye fastlandssambandet per døgn, eit tal som auka ytterlegare til 1.928 køytøy i 2010.

Auken i trafikken som følgje av opninga av sambandet var svært stor (meir enn ei fordobling), noko som er i seg sjølv ein sterk indikasjon på at sambandet har hatt svært mykje å seie for både folk, samfunns- og næringsliv i regionen.

Trafikkauken har halde fram også etter at tunnelen opna. Frå 2008 til 2009 var auken på 7,4 prosent og 4,4 prosent frå 2009 til 2010. Vi er såleis over i ein meir "normal" vekst frå år til år. Den neste merkesteinen med tanke på ei ytterlegare styrking av trafikken i Eiksund-sambandet, vil truleg vere knytt til opninga av Kvivsvegen.

## Pendling gjennom Eiksund-sambandet etter oppmøtekommune

Pendling gjennom Eiksund-sambandet etter oppmøtekommune  
Prosent av yrkesaktive

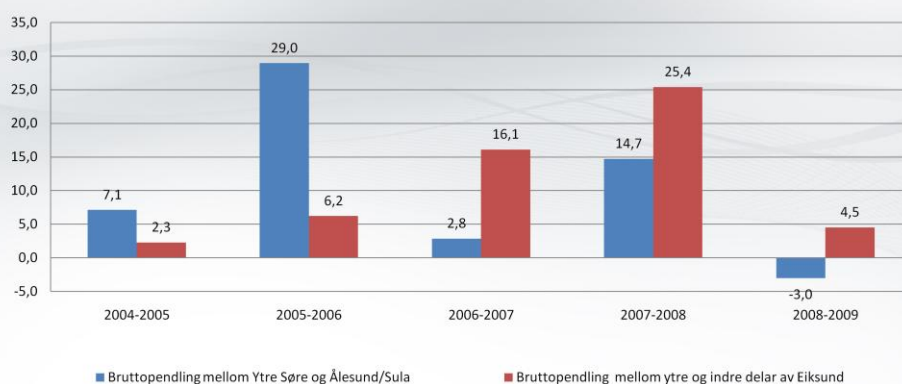


Kjelde: Statistikkbanken, Statistisk sentralbyrå

På same måte som tidlegare, er det særleg Ulstein og Volda som er vertskommunen for pendlarane som reiser gjennom Eiksund-sambandet. Utviklinga dei siste åra, viser det særleg er bedriftene i Ulstein som får betre tilgang til arbeidskraft gjennom denne pendlinga. Det er 97 fleire personar som pendlar frå Ørsta/Volda til Ulstein om vi samanliknar åra 2006 og 2009. Dette utgjer 80 prosent av den totale veksten i pendlinga frå indre til ytre perioden og 60 prosent av den totale veksten i bruttopendlinga mellom ytre og Ørsta/Volda i perioden.

## Pendling Eiksund-regionen 2009 – veksten held fram trass svake konjunkturar

Bruttopendling mellom utvalde regionar på Sunnmøre - årlege endringar i prosent, tal for 4. kvartal

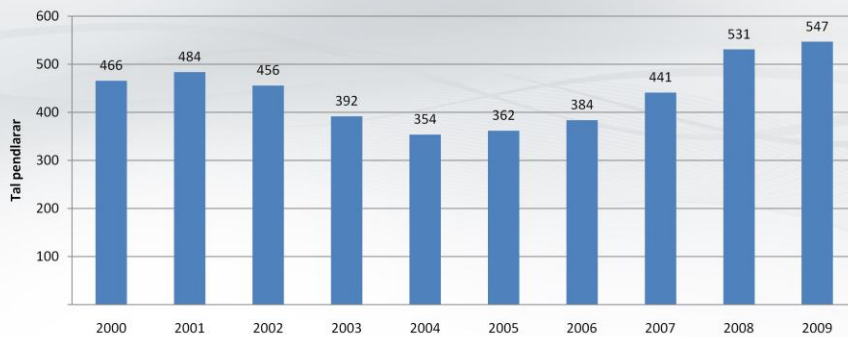


Kjelde: Statistikkbanken, Statistisk sentralbyrå

For å kunne seie noko meir om effekten av Eiksund-sambandet, vil ei samanlikning av utviklinga av pendlinga mellom Ytre Søre og Ålesund/Sula kunne vere ein relevant målestokk. Det var sterk auke i pendlinga mellom desse to områda, ikkje minst mellom 2005 og 2006. Veksten låg langt over veksten i pendlinga mellom ytre og indre del av Eiksund-regionen. I dei følgjande åra var situasjonen omvendt. Veksten i pendlinga var klart større mellom ytre og indre delar av Eiksund-regionen. Dette gjeld også i 2009. Medan pendlinga mellom Ytre Søre Sunnmøre og Ålesund/Sula blei redusert i 2009, var det framleis vekst i pendlinga mellom ytre og indre delar av Eiksund-regionen.

## Pendling Eiksund-regionen

Bruttopendling mellom ytre og indre delar av Eiksund-regionen 2000-2009  
4. kvartal



Kjelde: Statistikkbanken, Statistisk sentralbyrå.

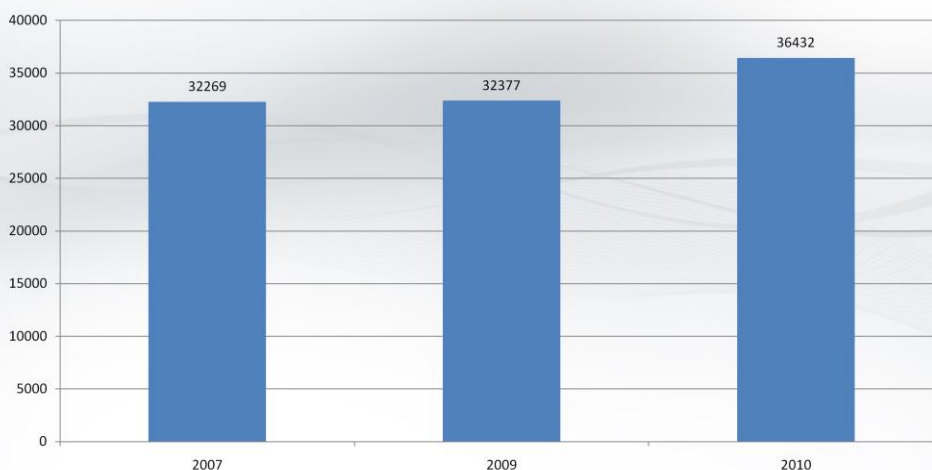
Tala viser samla tal busette i Ørsta eller Volda som arbeidde i Sande, Herøy, Ulstein eller Hareid og busette i Sande, Herøy, Ulstein eller Hareid som arbeidde i Ørsta eller Volda.

Frå den analysen av perioden fram til og med første året med tunellopninga kjenner vi att følgjande: Arbeidsreisene mellom ytre og indre har variert over tid, noko som tyder på at dei kan vere konjunkturavhengige. Når arbeidsreisene har auka i perioden etter 2004, kan dette vere resultat av stigande etterspurnad etter arbeidskraft i regionen. Samtidig kan ein ikkje sjå vekk frå at folk alt før tunellen var på plass tilpassa seg situasjonen og tok til å pendle. I alle fall var veksten i pendlinga mellom Ørsta og Volda på den eine sida og øyane på andre sida av tunellen, relativt stor både i 2007 og 2008.

Auken i tal pendlarar held fram, men i klart mindre omfang i 2009. Det er netto såleis ikkje til meir enn 16 nye pendlarar frå 2008 til 2009. Ein kan såleis sjå føre seg ei utvikling der ytre og indre delar av Eiksund-regionen gradvis får ein sterkare integrert arbeidsmarknad. Det er grunn til å minne om at 2009 var eit uroleg år på arbeidsmarknaden, med stigane arbeidsløyse. Dette kan også ha gitt utslag på pendlinga i denne perioden, sjølv om Møre og Romsdal i liten grad vart prega av desse finanskrisa.

## Busstrafikken – forseinka tunelleffekt?

Tal busspassasjerar mellom dei to sidene av Eiksund-sambandet



Kjelde: Fjord1 Buss Møre

Det var små endringar i tal busspassasjerar før og etter opninga av Eiksund-sambandet, trass i at rutetilbodet er utvida med to avgangar. I 2010, har det derimot skjedd ei klar vekst i talet passasjerar. Talet passasjerar auka med vel 4.000 i løpet av eit år, noko som tilsvarar ein vekst på 12,5 prosent. Spørsmålet er om dette er ein forseinka tunelleffekt. I så fall er dette ein illustrasjon av at det kan vere behov for fleire justeringar, for at ein skal få utteljing av utbyggingar som Eiksund-sambandet.

I 2010 var talet avgangar det same som året før. Det er derimot gjort endringar i avgangane som kan vere ein av grunnane til at busselskapet har fått ein større Eiksund-effekt enn kva ein kunne sjå direkte i samband med opninga av det nye sambandet. Følgjande endringar er gjort:

Innover:

Ein avgang mindre på morgon - flytta til ettermiddag

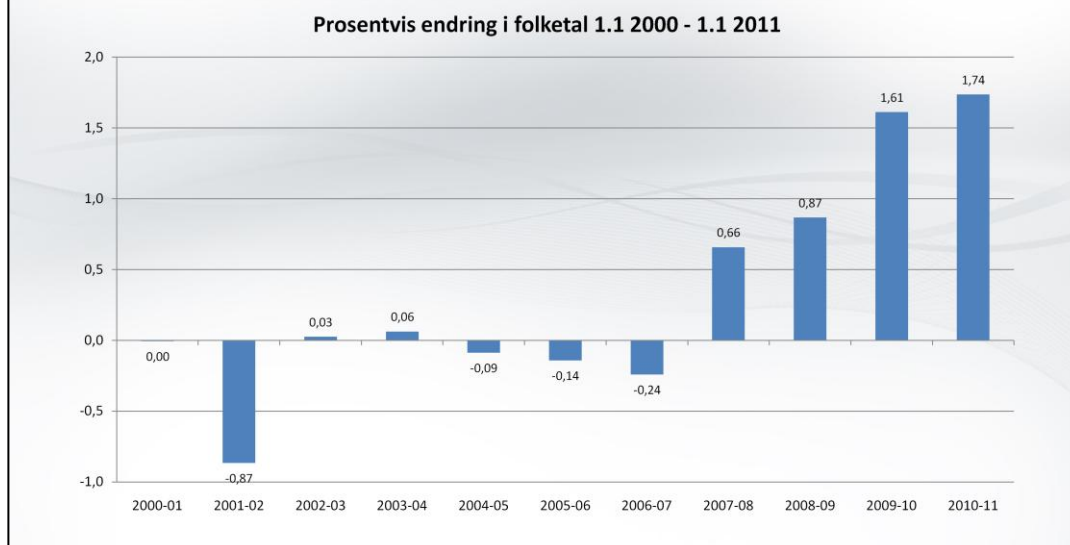
Ein avgang på sein kveld flytta til tidlagar på kveld

Utover:

Ein avgang på tidlege ettermiddag flytta til sein ettermiddag

Med framtidige omleggingar av infrastrukturen i området rundt flyplassen og eit rutetilbod der busselskapet også kan gi eit tilbod som er betre tilrettelagt flyrutene, kan framtidig potensiale vere større også for busstrafikken.

## Årleg endring i folketal – Eiksund-regionen



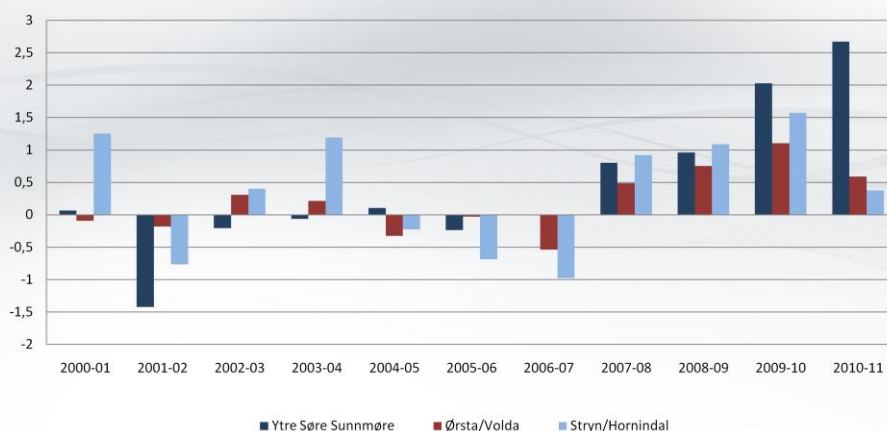
Kjelde: Statistikkbanken, Statistisk sentralbyrå

Folketalsutviklinga i Eiksund-regionen har etter alt å døme vore prega av innvandring og opninga av Eiksund-sambandet, der det første nok har hatt meir å seie enn det andre. Heile perioden frå 2007 fram til 2011 har gitt ein sterk befolkningsvekst, og 2010 representerte eitt nytt toppår i så måte. Ein må fleire tiår tilbake i tid for å finne liknande vekstperiodar for regionen.

Ved inngangen til 2000 budde det 41.356 menneske i Eiksund-regionen. I løpet av perioden fram til 1.1 2011 auka folketalet i regionen med rundt 1.500 menneske, til 42.869.

## Årleg endring i folketal – delregionane

Prosentvis endring i folketal 1.1 2000 - 1.1 2011



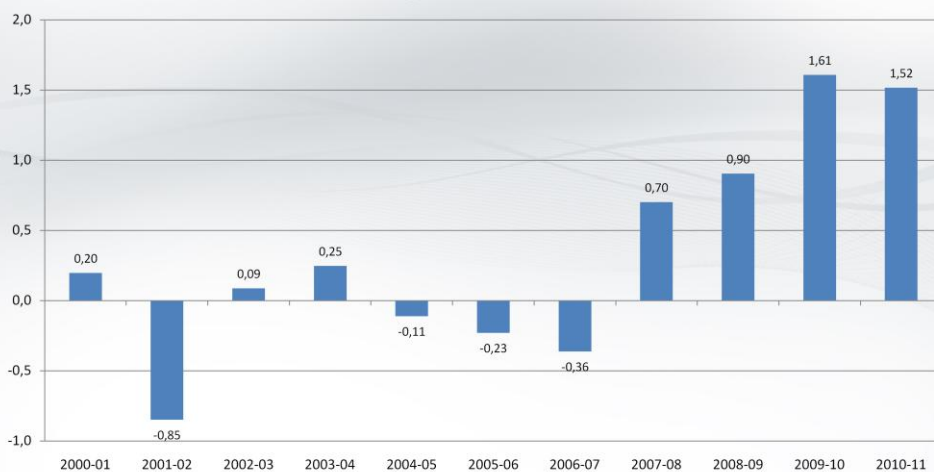
Kjelde: Statistikkbanken, Statistisk sentralbyrå

Tyngdepunktet for befolkningsauken vil i stor grad vere prega av omfanget av nettoinnvandringa frå år til år. Når nettoinnvandringa var stor på Ytre Søre Sunnmøre i løpet av 2009, var også folkeveksten sterkast i denne delen av regionen. Det er også Ytre Søre Sunnmøre også hadde ein særleg sterk vekst også i 2010, kan dette igjen vere uttrykk for at denne regionen også har sterk nettoinnvandring dette året. Det endelege prøvet for dette vil først kome når dei kommunevise tala for innvandringa i 2010 er klare.



## Årleg endring i folketal – Storregionen

Prosentvis endring i folketal 1.1 2000 - 1.1 2011



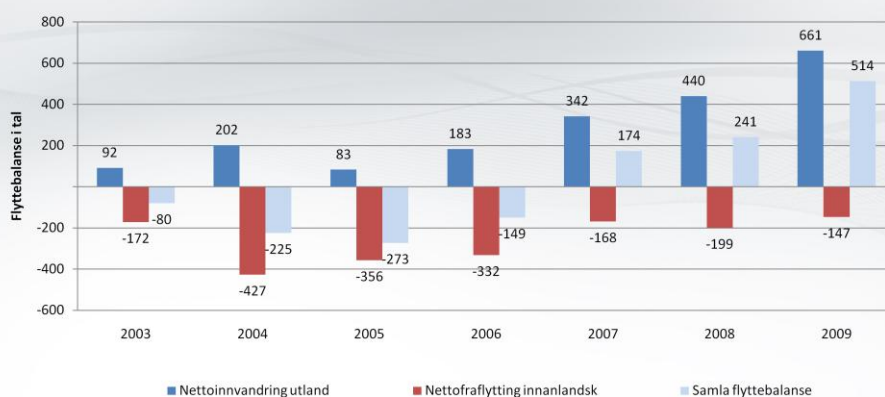
Kjelde: Statistikkbanken, Statistisk sentralbyrå

Ettersom Hornindal/Stryn hadde ei noko svakare befolkningsutvikling i løpet av 2010, bidreg dette til ein litt mindre vekst for storregionen enn Eiksund-regionen dette året.

Storregionen utgjorde i alt 49.251 personar ved inngangen til år 2000. I løpet av 2009 passerte talet 50.000. Med den sterke vekst også i 2010, var folketallet ved inngangen til 2011 på i alt 51.094 personar.

## Redusert innanlandsk nettofråflytting – sterk nettoinnvandring

Nettoflyttetetal og nettoinnvandring Eiksund-regionen

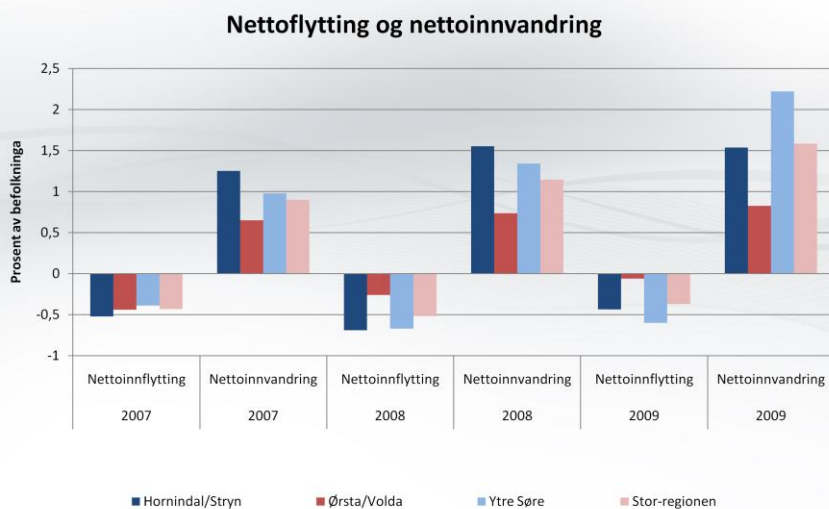


Kjelde: Statistikkbanken, Statistisk sentralbyrå

På lik line med dei føregåande åra har flyttetala for Møre og Romsdal vore sterkt prega av auka innvandring frå utlandet. Dette gjeld også Eiksund-regionen, der mellom anna industrien på Ytre Søre Sunnmøre har rekruttert utanlandsk arbeidskraft. Dette har også prega utviklinga i 2009. Samtidig er den innanlandske flyttebalansen betre enn den har vore på fleire år. Samla gir dette ei nettotilflytting til Eiksund-regionen som er meir enn dobbel så stor som føregåande år.

Når den innanlandske nettofråflyttinga ser ut til å ha stabilisert seg på eit klart lågare nivå frå 2007, jamført med med føregåande år, er det nærliggande å tenke seg at det nye vegsambandet i regionen er ei av årsakene til dette.

## Storregion med høg nettoinnvandring

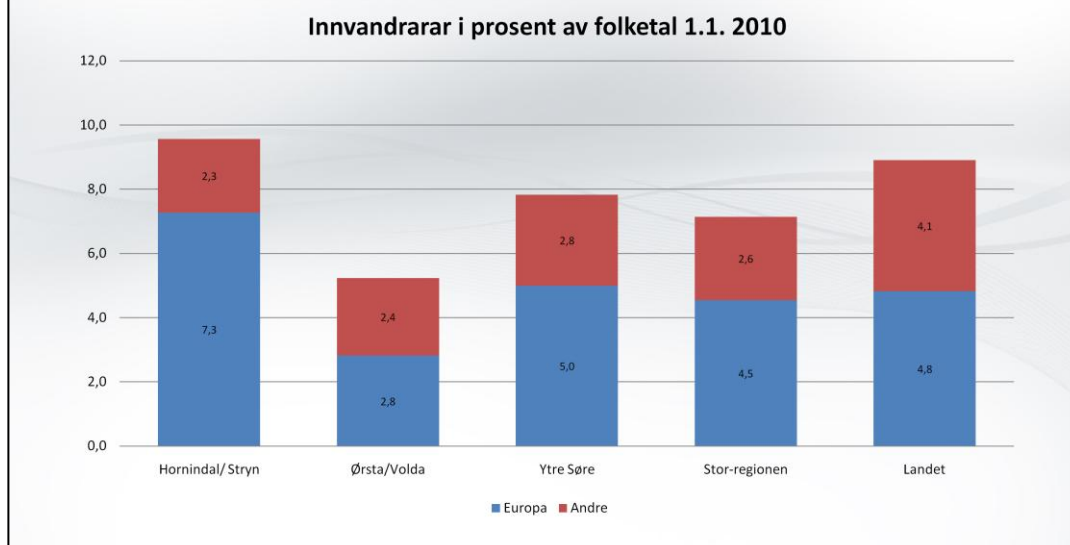


Kjelde: Statistikkbanken, Statistisk sentralbyrå

Ei sterk nettoinnvandring heng først og fremst saman med eit høgt av produksjonsnæringar med behov for arbeidsinnvandrarar. I tillegg har reiselivsnæringa, med særleg sterkt fotfeste i Stryn, også behov for import av arbeidskraft. Arbeidsinnvandringa er då også i størst grad konsentrert til Ytre Søre Sunnmøre og Hornindal/Stryn.

Elles har særleg Ørsta/Volda betra den innanlandske flyttebalansen dei siste åra.

## Innvandrarbefolkning dominert av europearar



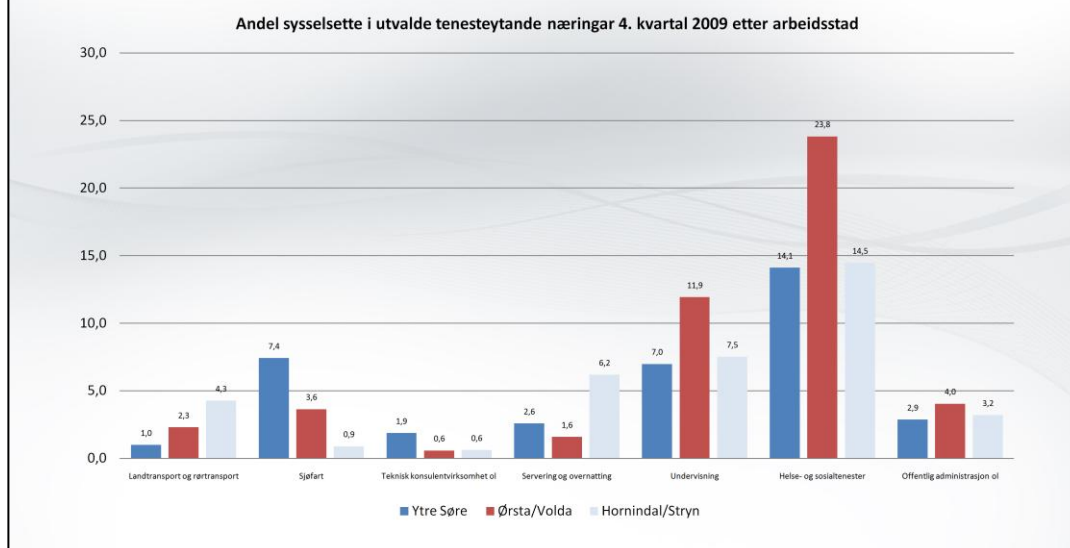
Kjelde: Statistikkbanken, Statistisk sentralbyrå

Regionen har etter kvart fått eit vesentleg innslag av innvandrarar i befolkninga. Arbeidsinnvandringa har dei siste åra sett sitt preg på næringsaktiviteten på heile Vestlandet dei siste åra. Vi har ein arbeidsmarknad som har vorte avhengig av at arbeidsinnvandrarar kan fylle viktige funksjonar, både i offentleg og privat sektor. Dette er også med å setje sitt preg på utviklinga i den nye regionen med Eiksundsambandet og Kvivsvegen. Kommunane Ulstein og Stryn høyrer til blant dei kommunane som har størst del innvandrarar i eiga befolkning i Møre og Romsdal og Sogn og Fjordane. I tillegg ligg fleire av kommunane, særleg dei på Ytre Søre Sunnmøre, høgt på same liste.

For Hornindal/Stryn utgjer innvandrarane nærare 10 prosent av befolkninga, det vil seie over landsgjennomsnittet. Det sterke innslaget av arbeidsinnvandring kjem til uttrykk i at den delen av innvandrarane som har europeisk bakgrunn er absolutt størst. Dette heng mellom anna saman med utvidinga av EU i 2004, der borgarar frå ti nye medlemsland fekk utvida høve til å ta seg arbeid i Noreg. Det er såleis meir enn nye vegsamband som er i ferd med å setje preg på den nye storregionen.

## Ytre, midtre og indre

– næringer som utfyller kvarandre



Kjelde: Statistikkbanken, Statistisk sentralbyrå.

Grunnlaget for figuren er følgjande:

Berekingane er gjort på grunnlag av korleis dei sysselte fordeler seg på ulike næringer etter arbeidsstad. Tala er såleis kvar arbeidstaden til kvar enkelt sysselsett har arbeidstaden sin, ikkje kvar den enkelte er busett. Vi får såleis eit uttrykk for korleis arbeidsplassane er fordelt mellom indre og ytre del av regionen.

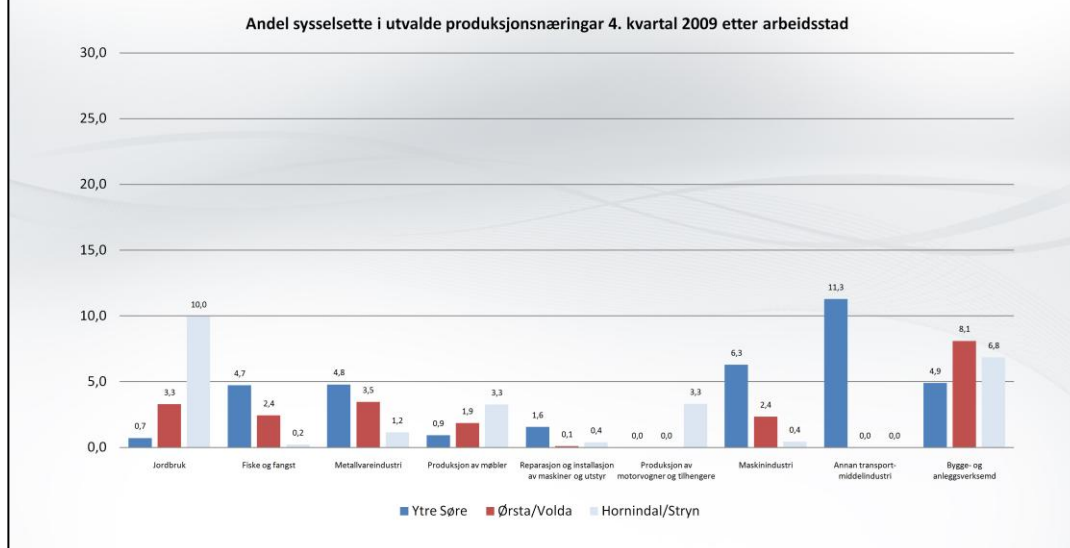
Berekingane tek utgangspunkt i ei inndeling av næringane på 2-siffernivå. Figuren viser tenesteytande næringer der forskjellen i andel sysselte mellom to av regionane er minimum eitt prosentpoeng.

Samla sett arbeider 72,6 av dei som er sysselte i Volda eller i Ørsta i tenesteytande næringer, mot 58 prosent i Hornindal/Stryn og på Ytre Søre Sunnmøre. Arbeid knytt til utdanning og helse i Volda pregar i særleg grad tilgang på arbeidsplassar her. Størst forskjellar mellom dei ulike delane av storregionen finn vi i næringane landtransport og rørtransport (Hornindal/Stryn), sjøfart (Ytre Søre), teknisk konsulentverksemd (Ytre Søre), servering og overnatting (Hornindal/Stryn), undervisning (Ørsta/Volda), helse- og sosialtenester (Ørsta/Volda) og offentlig administrasjon (Ørsta/Volda).

Konklusjon: Dei tre delane av storregionen kompletterar kvarande næringsmessig. Med tanke på utvikling av ein felles arbeidsmarknad er det ein klar fordel at den delarbeidsmarknaden som skil seg mest frå dei to andre, ligg plassert mellom desse to. Grunnlaget for sterkare samarbeid og grunnlaget for å bruke underleverandørar frå ein større region kan verte sterkare. Turistnæringa på Søre Sunnmøre kan for eksempel bli tettare knytt opp til ei sterk turistnæring i Stryn.

## Ytre, midtre og indre

### – næringer som utfyller kvarandre



Kjelde: Statistikkbanken, Statistisk sentralbyrå.

Grunnlaget for figuren er følgjande:

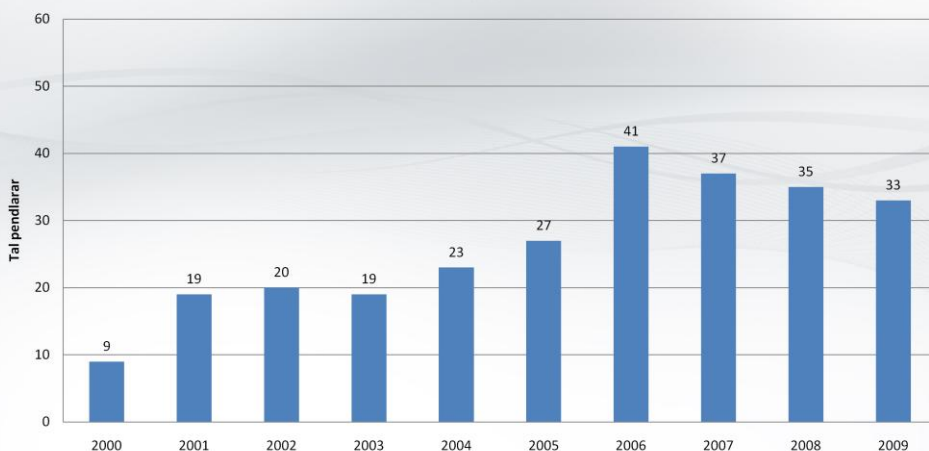
Berekingane er gjort på grunnlag av korleis dei sysselsette fordeler seg på ulike næringer etter arbeidsstad. Tala er såleis kvar arbeidsstaden til kvar enkelt sysselsett har arbeidsstaden sin, ikkje kvar den enkelte er busett. Vi får såleis eit uttrykk for korleis arbeidsplassane er fordelt mellom indre og ytre del av regionen.

Berekingane tek utgangspunkt i ei inndeling av næringane på 2-siffernivå. Figuren viser produksjonsnæringer der forskjellen i andel sysselsette mellom to av regionane er minimum eitt prosentpoeng. Dette gjeld næringane jordbruk, fiske og fangst, metallvareindustri, produksjon av møblar, reparasjon og installasjon av maskiner og utstyr, maskinindustri, annan transportmiddelindustri og bygge- og anleggsverksemd.

Ytre Søre Sunnmøre skil seg ut med å vere prega av relativt frå produksjonsnæringer. Til saman utgjær dei utvalde produksjonsnæringerne 35,2 prosent av alle arbeidsplassane på ytre, medan dei utgjær i overkant av 20 prosent av arbeidsplassane i Ørsta/Volda og i overkant av 25 prosent i Hornindal/Stryn. Hornindal/Stryn har på line med Ytre Søre relativt stort innslag av produksjonsnæringerne, om vi ser alle desse under eitt. Om vi tek med små og store næringer, er 42,8 prosent av dei som arbeider på Ytre Søre Sunnmøre og 42 prosent av dei som arbeider i Hornindal/Stryn sysselsette i produksjonsnæringerne. Tilsvarende tal for Ørsta/Volda 27,4 prosent. Gjennom både Eiksund-sambandet og Kvivsvegen skjer det såleis ei samanbinding der to produksjonsprega arbeidsmarknader blir knytt tettare opp til ein arbeidsmarknad langt meir prega av tenesteytande næringer.

## Pendling før Kviven

Bruttopendling mellom Ørsta/Volda og Hornindal/Stryn 2008-2009  
4. kvartal

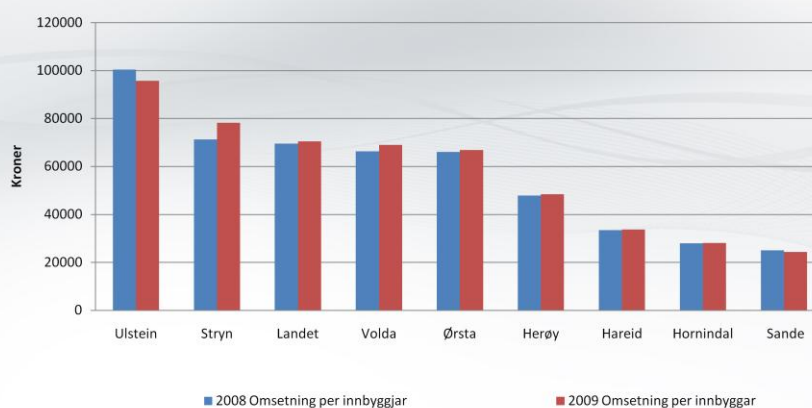


Kjelde: Statistikkbanken, Statistisk sentralbyrå

Avstandane mellom Ørsta/Volda og Hornindal/Stryn før Kvivsvegen står ferdig, gjev ei reisetid på 94 minutt mellom Volda og Stryn og 85 minutt mellom Volda og Grodås. Etter at den nye vegen er klar vil reisetida bli redusert til 49 minutt og 30 minutt (<http://helenorge.nho.no/getfile.php/bilder/Sogn%20og%20Fjordane/E39%20Kvivsvegen%2020091120%20Samferdselsforum.pdf>). Tal pendlarar er også relativt lite, med eit bruttotal på 41 pendlarar mellom Ørsta/Volda på den eine sida og Hornindal/Stryn på den andre sida i 2006. I ettertid har talet vorte redusert kvart år til totalt 33 pendlarar i 2009. I den grad ein kan forvente auke i forkant av tunelloppninga vil denne truleg først kunne registrerast nærare oppninga, kanskje først inneverande år.

## Detaljhandel – utan eit klart sentrum

Detaljhandel i kroner per innbyggjar 2008 og 2009



Kjelde: Statistikkbanken, Statistisk sentralbyrå

Det har ikkje vore nokon heilt klare og eintydige utviklingstrekk i detaljhandelen i Eiksund-regionen etter opninga av Eiksund-sambandet. Ulstein utgjør tyngdepunktet i regionen målt i detaljhandel per innbyggjar. Med lettare tilgang til dette tyngdepunktet frå nye kommunar, ville ein kunne forvente at Ulstein ville få del i denne veksten. Dette har ikkje skjedd. Ulstein har fått redusert sin posisjon, medan Volda, Ørsta og Herøy har styrka sin posisjon.

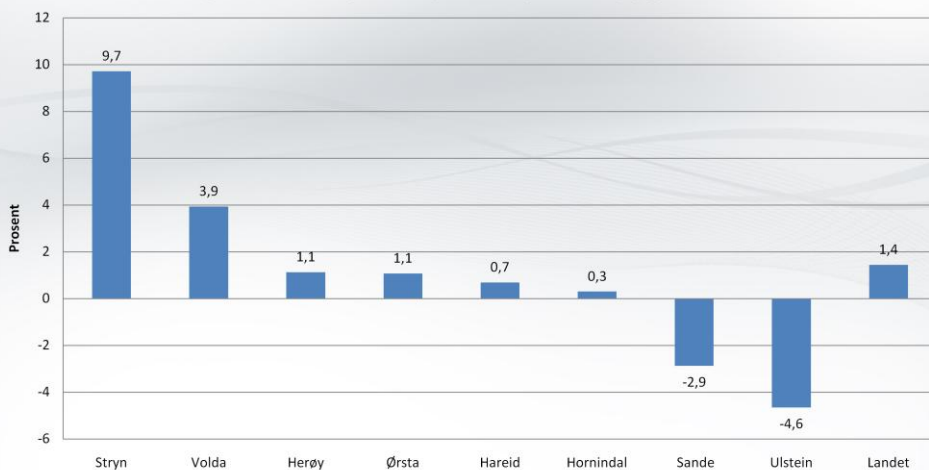
Ser ein mot kommunane aust om Kviven, har Stryn ein relativt sterk posisjon på detaljhandel. Omsetning per innbyggjarar ligg høgare enn både for Volda og Ørsta. Dette forsterkar biletet at vi har ein region utan noko klart handelssentrum.

Fleire faktorar påverkar tala for kommunane. Volda har for eksempel ei stor studentbefolkning som er med å dra opp gjennomsnittet. Stryn har mange menneske innom i løpet av turissesongen som også dreg opp gjennomsnittstala som er rekna ut på bakgrunn av kor mange fastbuande det er i kommunen. Kvar selskapa er registrert vil også kunne påverke i kva kommune omsetningstala blir registrerte.



## Detaljhandel

Endring i omsetning i detaljhandel per innbyggjar 2008-2009



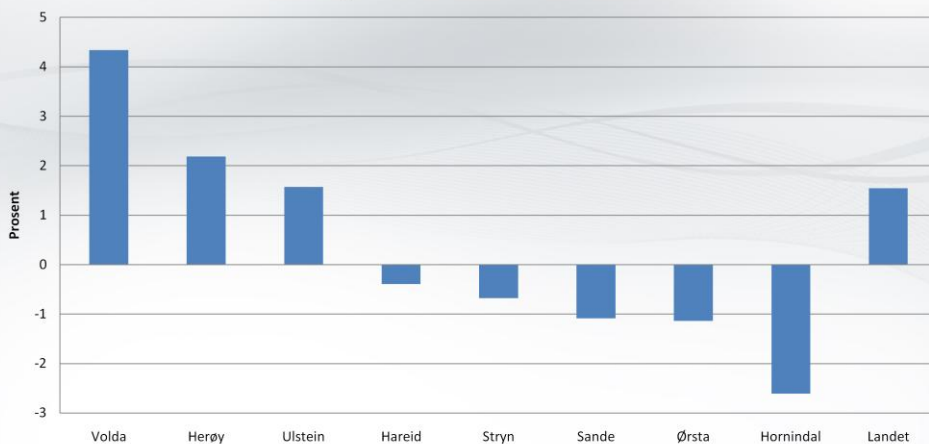
Kjelde: Statistikkbanken, Statistisk sentralbyrå

Det var relativt svak utvikling av detaljhandelen i landet frå 2008 til 2009. Finanskrisa var ein viktig del av bakteppet her. I Eiksund-regionen vaks Volda mest, og var såleis vinnaren etter at Eiksund-sambandet var eit faktum. Dette gjeld 2009. Om vi ser tilbake til 2008 hadde både Sande, Herøy og Ørsta større vekst i detaljhandelen enn Volda.

Stryn hadde spesiell høg vekst frå 2008 til 2009. Ein viktig grunn til dette kan vere den store utbygging av hytter i Stryn, der 2009 var eit av toppåra. Dei mange hytteeigarane i kommunen er også med å setje sitt preg på detaljomsetninga i Stryn, saman med dei mange andre turistane som er innom kommunen i løpet av sesongen.

## Detaljhandel

Omsetning per innbygger -  
endring 3. termin 2009 - 3. termin 2010



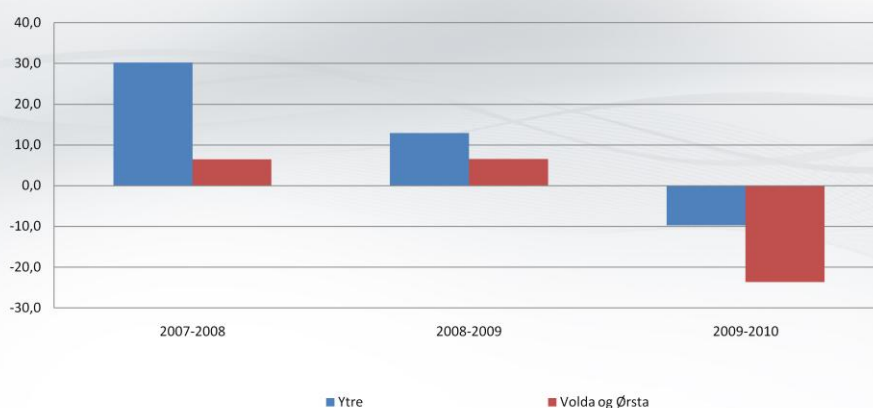
Kjelde: Statistikkbanken, Statistisk sentralbyrå

Utviklinga i 2010 styrkar likevel biletet av at Volda er den kommunen som lang sikt styrkjer sin posisjon på detaljhandel i regionen. Om ein skal snakke om ein klar tendens, bør ein likevel vurdere utviklinga over lengre tid enn eit to til tre år. Så langt er det heller ikkje snakk om utvikling av eit klart handelssentrum i regionen. I 2010 veks Ulstein på nytt, medan Herøy også styrker eigen posisjon.

Det vart etablert fleire nye varehus i forkant av opninga av Eiksund-sambandet. Det ein no kan sjå konturane av, er ei stryking av etableringar i forhold til det som blir det geografiske midtpunktet i den nye regionen. Dette kjem først og fremst til uttrykk gjennom nye etableringar i Furene-området i Volda kommune.

## Volda sjukehus

Prosentvis endring i tal fødande ved Volda sjukehus



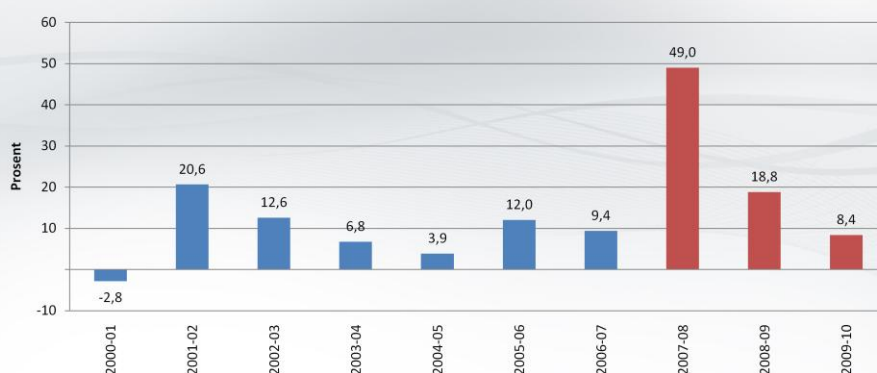
Kjelde: NIMES Database Fødsel Søre Sunnmøre SH

Volda sjukehus hadde ein klar auke i tal fødande i etterkant av opninga av Eiksund-sambandet. I 2010 var det derimot ein sterk nedgang i fødande ved sjukehuset. Endringane kan vanskeleg seiast å vere uttrykk for at effekten av Eiksund-sambandet har vorte borte. Dette kjem tydeleg til uttrykk ved at det var ein klar nedgang i fødande både på Ytre Søre Sunnmøre og i Ørsta/Volda. Nedgangen er særleg markant for dei to kommunane som utgjer nærområdet for sjukehuset; Volda og Ørsta. Dermed er det mest nærliggande å tolke dette primært som resultat av svingingar i fødselstal frå eit år til eit anna. Sjølv om 2010 var eit år med få fødande ved Volda sjukehus, var det likevel 12 fleire fødande ved sjukehuset dette året, enn i 2007. Veksten dei føregåande åra var såleis meir enn tilstrekkeleg til å vege opp for nedgangen i 2010.

Ørsta hadde for eksempel 111 fødande både i 2007 og 2008. I 2009 auka talet til 134, for så å gå ned til 97 i 2010. Det kan vere ulike grunnar til slike svingingar. Det er likevel eit velkjent fenomen stor vekst i fødselar eitt år, kan gi nedgang året etter. Dette fordi mange i gruppa av det vi kan kalle potensielle fødande kvinner har "gjort seg ferdig" med ein av sine (normalt) 2-3 fødselar, og då ofte ventar eit stund før dei eventuelt får fleire barn. Er mange i ein slik "venteposisjon", vert det også færre fødselar.

## Hovden som lufthamn for Eiksund-regionen

Endring i passasjertrafikk år for år  
Ørsta-Volda lufthamn, Hovden  
2000-2010

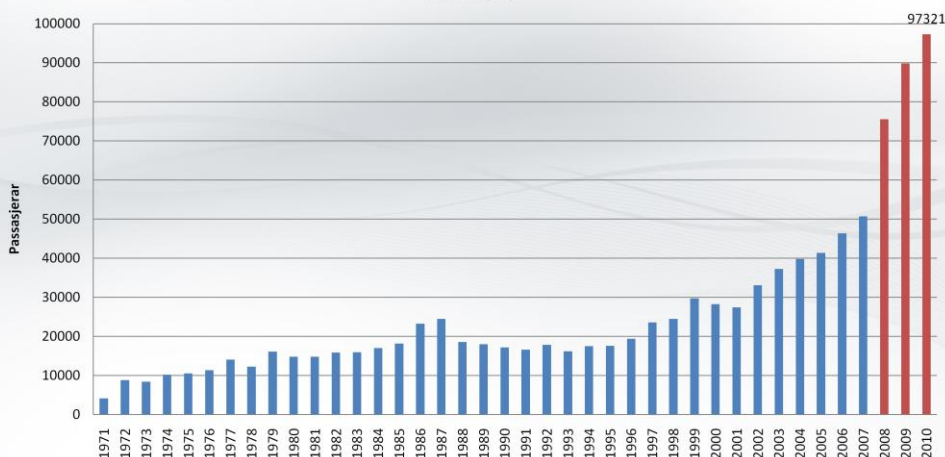


Kjelde: Avinor

Effekten av tunnelen, kom raskt, og slo sterkt ut første og andre året. Trakikkutviklinga i 2010 er meir å rekne som ein normalsituasjon, med ein prosentvis auke i trafikken som ikkje er ulik situasjonen før tunnelopninga. Med eit langt større befolkningsgrunnlag som basis for utviklinga, har likevel Ørsta-Volda lufthamn eit langt større utviklingspotensiale etter tunellen enn kva den hadde før. Eit lite eksempel illustrerer dette. Med ein passasjervekst på 9,4 frå 2006 til 2007, gav dette 4.355 fleire passasjerar. Med ein passasjervekst på 8,4 prosent frå 2009 til 2010, auka talet passasjerar med 7.512. I dette ligg dei meir langsiktige endringane som følgje av det nye vegsambandet. Med nytt samband vestover mot Stryn og Hornindal og eventuelle nye avgangar, aukar potensiale for sterkare vekst vidare også.

## Hovden som lufthamn for Eiksund-regionen

Sum inn- og utgåande passasjertrafikk Ørsta-Volda lufthamn, Hovden  
1971-2010



Kjelde: Avinor

Eiksund-sambandet gav seg raskt utslag i konkrete endringar i trafikkmønsteret i regionen, etter opninga. Eit av dei tydlegaste døme på dette var trafikkveksten ved Ørsta-Volda lufthamn.

Frå tidlegare analysar hugsar vi at trafikken auka markant etter opninga av Eiksund-sambandet. Med mange nye passasjerar frå øyane på Ytre Søre Sunnmøre og nye avgangar var passasjertalet nær 90.000 i 2009, noko som innebar ein formidabel auke frå 2007, då det var i overkant av 50.000 passasjerar som reiste med fly over Hovden. I løpet av 2010 nærmar talet passasjerar seg 100.000. Det var nærare bestemt i alt 97.321 passasjerar som reiste med fly til og frå flyplassen i 2010. Ein nærmar seg såleis ei dobling av passasjertalet sidan året før tunnelopninga. Utan vulkanutbrotet på Island som påverka trafikken i ein lang periode på våren 2010, ville tala frå 2010 vore endå høgare og den magiske grensa på 100.000 passasjerar i året alt vore passert.

Ørsta-Volda lufthamn høyrer til det Avinor kallar lokale lufthamner. Det var i 2010 berre ei av desse lufthamnene som hadde fleire passasjerar enn Ørsta-Volda, Nemleg Florø lufthamn, med i overkant av 119.000 passasjerar. Florø har mellom anna mykje trafikk i samband med oljeaktiviteten i Nordsjøen.

## Dersom du skulle reise med fly til "destinasjon", kva slags flyplass ville du velje å reise frå?

	Hornindal	Stryn	Sande	Herøy	Ulstein	Hareid	Volda	Ørsta
<b>Fly til Oslo</b>								
Ørsta/Volda (Hovden)	31,1 %	16,7 %	37,3 %	46,1 %	40,1 %	16,0 %	94,7 %	90,0 %
Ålesund Lufthavn (Vigra)	29,4 %	10,9 %	61,0 %	51,1 %	56,0 %	81,9 %	4,2 %	8,8 %
Sandane (Anda)	34,7 %	60,2 %			2,1 %			
Sogndal (Haukåsen)								
Florø Lufthavn		1,9 %						
Veitikkje	4,8 %	10,3 %	1,7 %	2,8 %	1,8 %	2,1 %	1,1 %	1,3 %
<b>Fly til Bergen</b>								
Ørsta/Volda (Hovden)	27,6 %	16,2 %	34,8 %	45,3 %	34,4 %	19,2 %	88,2 %	79,4 %
Ålesund Lufthavn (Vigra)	23,0 %	5,3 %	59,3 %	48,2 %	55,6 %	73,7 %	6,9 %	13,0 %
Sandane (Anda)	38,3 %	54,9 %			1,0 %			
Sogndal (Haukåsen)		1,2 %						
Florø Lufthavn		1,9 %						
Veitikkje	11,1 %	20,5 %	5,9 %	6,5 %	8,9 %	7,1 %	4,8 %	7,5 %
<b>Fly til Trondheim</b>								
Ørsta/Volda (Hovden)	20,1 %	10,2 %	17,7 %	26,5 %	13,9 %	7,0 %	40,4 %	31,0 %
Ålesund Lufthavn (Vigra)	35,3 %	16,5 %	76,6 %	60,8 %	75,9 %	84,8 %	52,3 %	63,5 %
Sandane (Anda)	22,2 %	46,9 %			1,0 %			
Sogndal (Haukåsen)		1,2 %						
Florø Lufthavn		0,7 %						
Veitikkje	22,5 %	24,5 %	5,7 %	12,7 %	9,2 %	8,2 %	7,4 %	5,5 %

Kjelde: Eiga opinionsundersøking - 803 personar i den nye storregionen

Om opinionsundersøkinga mot befolkninga i dei aktuelle kommunane

Eit representativt utval på 100 personar i kvar kommune er med i datagrunnlaget, fordelt etter befolkningsmønsteret på kjønn og alder. Totalt er datagrunnlaget på 803 respondentar, og dannar nullpunktsmålinga for framtidig samanlikning.

**Nordfjord:**

Befolkninga i Hornindal har ikkje klare preferansar for flyplass. Dei er i stor grad fordelt mellom Hovden, Vigra og Anda. Befolkninga i Stryn har derimot klar preferanse mot Anda.

**Ytre:**

Vigra står sterkt for alle dei fire kommunane på ytre, men kanskje spesielt for befolkninga på Hareid. Når det gjeld fly til Oslo har befolkninga i Herøy og Ulstein preferansar for Hovden også. Merk her forskjella mot Hareid.

**Ørsta/Volda:**

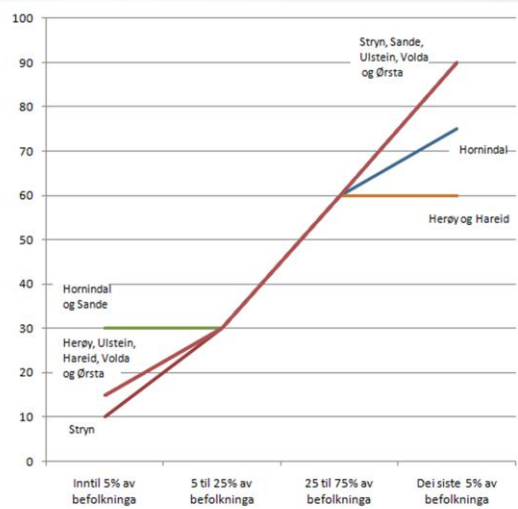
Volda og Ørsta har klare preferansar for Hovden, også med fly til Trondheim.

Spørsmålet har preg av både val og ynskje, og denne oversikta gir eit signal om kva slags flytilbod befolkninga etterspør. 26,5% av befolkninga i Herøy ynskjer å reise til Trondheim frå Volda.

## Tenk deg at du skulle finne deg ein ny arbeidsgjevar.

Kva ville være den absolutt lengste reisetida ein veg frå heimen til arbeidsstaden som du kan strekke deg til?

### Delar av befolkninga



### Idealtid for befolkninga

- 30 minutt
  - Herøy og Volda
- 40 minutt
  - Stryn, Ulstein og Ørsta
- 45 minutt
  - Hornindal, Sande og Hareid

Kjelde: Eiga opinionsundersøking - 803 personar i den nye storregionen

Reisetid i idealtid er basert på median, noko som gir et meir robust estimat på reisetid enn gjennomsnitt.

Kvar einiskild kommune har ei line på figuren, men dei overlappar i stor grad. Figuren har delt inn befolkninga i grupper, alt etter kor mange som er viljuge til reisetid, for å avdekke befolkninga si elastisitet.

- Den første 5% delen av befolkninga har ei kort maksimaltid for jobbreise, for Stryn berre 10 minutt.
- Dei neste som ligg innanfor 5-25% av befolkninga har 30 minutt maximal reisetid som grense. Dette gjeld alle kommunar.
- Dei neste 25-75% har inntil ein time som maksimal reisetid. Dette gjeld også alle kommunar. Denne grensa ligg da over idealtida for dei einiskilde kommunar.
- Det er nokre som er viljuge til å reise langt får å få seg jobb, og nokre er viljuge til å reise opp mot 1 ½ time ein veg.

Denne oversikta seier noko om kva slags rekrutteringspotensiale som finnes mellom ulike kommunar. Volda og Ørsta kommunar er i dag definert som det sama bu- og arbeidsmarknaden, slik at dette området står som midtpunkt til dei øvrige.

Med utgangspunkt i at du fortsetter å bu i den kommuna du no bur:

## Kor aktuelt vil det være for deg å velge arbeidsstad i fylgjande kommunar?

		Bustadskommune		Arbeidskommune					
		Hornindal	Stryn	Sande	Herøy	Ulstein	Hareid	Volda	Ørsta
Arbeidskommune	Stranda	33	15	7	6	8	8	12	12
	Nordfjordeid	69	53	11	7	9	7	34	20
	Hornindal	<b>88</b>	56	7	5	6	6	18	14
	Stryn	<b>80</b>	<b>90</b>	6	7	11	6	16	13
	Sande	11	8	<b>83</b>	54	41	38	18	19
	Herøy	14	5	64	<b>88</b>	65	56	38	37
	Ulstein	20	9	67	69	<b>90</b>	<b>83</b>	51	53
	Hareid	16	9	51	50	73	<b>87</b>	35	39
	Volda	51	22	43	45	52	47	<b>88</b>	<b>83</b>
	Ørsta	45	19	42	44	52	42	79	<b>89</b>

*Indeks frå 0 til 100*

Kjelde: Eiga opinionsundersøking - 803 personar i den nye storregionen

På dette spørsmålet har det blitt brukt skala frå 1 til 6, der verdien 6 er mest positiv. Denne har blitt omregna til indeks, der 1=0 og 6=100. Høge verdier viser preferanse for arbeidsstad.

Det er tydeleg at ein ynskjer å arbeidsplass i eigen kommune. Dette viser ei blå felte.

Dei lyse felte viser i stor grad arbeidskraftmobiliteten. Merk at Ulstein ser mot både Volda og Ørsta – og motsett. Hornindal er noko orientert mot Volda. Ut over dette er det primært orientering innanfor eksisterande regionar.



Dersom du skulle forberede jula, og kjøpe inn mat, presanger og kle.

## Nemn alle dei kommunane det ville vere naturleg for deg å reise til for å handle.

	Bustadskommune		Sande	Herøy	Ulstein	Hareid	Volda	Ørsta
	Hornindal	Stryn						
Førde	20 %	<b>51 %</b>						2 %
Stranda	4 %	1 %	1 %					
Nordfjordeid	<b>69 %</b>	31 %	4 %		2 %	1 %	12 %	9 %
Hornindal	28 %	5 %					2 %	
Stryn	<b>92 %</b>	<b>68 %</b>			1 %	1 %	5 %	7 %
<b>Handelsdestinasjon</b>								
Sande	1 %	3 %	19 %	4 %	2 %	3 %		1 %
Herøy			41 %	<b>73 %</b>	32 %	21 %	9 %	4 %
Ulstein	1 %	1 %	<b>91 %</b>	<b>64 %</b>	<b>84 %</b>	<b>90 %</b>	36 %	38 %
Hareid	2 %	1 %	15 %	12 %	35 %	<b>60 %</b>	2 %	3 %
Volda	16 %	8 %	31 %	24 %	30 %	15 %	<b>84 %</b>	<b>65 %</b>
Ørsta	13 %	5 %	40 %	31 %	41 %	25 %	<b>82 %</b>	<b>85 %</b>
Ålesund	42 %	37 %	<b>62 %</b>	<b>54 %</b>	<b>65 %</b>	<b>75 %</b>	<b>51 %</b>	<b>59 %</b>
Sula			1 %		1 %	1 %		
Andre kommune	14 %	25 %	8 %	3 %	6 %	4 %	10 %	1 %
Veit ikkje	1 %					1 %		

Kjelde: Eiga opinionsundersøking - 803 personar i den nye storregionen

Dei blå felta viser dei høgste preferansane for handelsdestinasjon. Ålesund står sterkt i heile regionen, mest i ytre og søre, og aller sterkast overfor befolkninga i Hareid.

Dei lyse felta viser område med litt lågare preferanse, og her står Ørsta sterkare enn Volda overfor Sande, Herøy og Ulstein. For befolkninga i Volda står Ulstein ca. like sterkt for begge kommunar. Befolkninga i Hornindal og Stryn ser ikkje på Volda og Ørsta som eit spesielt attraktivt handelsområde per i dag.

Når du ser tilbake på det siste året:

## Kva kommunar har du og husstanden din reist til når det var aktuelt med ei laurdags- eller søndagsutflukt.

	Bustadskommune		Sande	Herøy	Ulstein	Hareid	Volda	Ørsta
	Hornindal	Stryn						
Førde	10 %	<b>30 %</b>				1 %	1 %	2 %
Stranda	15 %	5 %	3 %	2 %	3 %	4 %	6 %	5 %
Nordfjordeid	<b>49 %</b>	<b>28 %</b>	5 %	7 %	4 %	1 %	<b>21 %</b>	11 %
Hornindal	12 %	6 %	2 %	2 %	1 %		5 %	4 %
Stryn	<b>66 %</b>	<b>32 %</b>	11 %	13 %	18 %	7 %	16 %	18 %
<b>Destinasjon</b>								
Sande	5 %	3 %	7 %	7 %	10 %	10 %	4 %	4 %
Herøy	2 %	2 %	<b>26 %</b>	<b>32 %</b>	<b>40 %</b>	<b>29 %</b>	<b>26 %</b>	18 %
Ulstein	4 %	4 %	<b>48 %</b>	<b>39 %</b>	<b>41 %</b>	<b>53 %</b>	<b>35 %</b>	<b>30 %</b>
Hareid	2 %	3 %	11 %	11 %	<b>28 %</b>	<b>26 %</b>	6 %	10 %
Volda	10 %	11 %	19 %	<b>23 %</b>	<b>35 %</b>	18 %	<b>42 %</b>	<b>32 %</b>
Ørsta	11 %	11 %	<b>23 %</b>	<b>27 %</b>	<b>41 %</b>	<b>28 %</b>	<b>49 %</b>	<b>28 %</b>
Ålesund	<b>30 %</b>	<b>24 %</b>	<b>40 %</b>	<b>35 %</b>	<b>46 %</b>	<b>46 %</b>	<b>46 %</b>	<b>44 %</b>
Sula	2 %		2 %	3 %	1 %	3 %		1 %
Andre kommune	<b>23 %</b>	<b>37 %</b>	10 %	12 %	19 %	10 %	<b>20 %</b>	17 %
Vet ikke	9 %	10 %	10 %	7 %	6 %	7 %	6 %	9 %

Kjelde: Eiga opinionsundersøking - 803 personar i den nye storregionen

Det er lite utfluktstrafikk frå Nordfjord til Søre og Ytre Sunnmøre. Ein del reiser til Ålesund, men elles innanfor eige region. For ytre står Ørsta meir sentralt som destinasjon enn Volda.

Både Voldingar og Ørstingar nyttar Ulstein, mens befolkninga i Volda nyttar Herøy meir enn befolkninga i Ørsta.

Ålesund står sterkt for heile det aktuelle området.

Sett bort frå Hareid, så er Stryn relativt attraktivt for både Ørsta/Volda og Ytre Søre Sunnmøre.

## Kva kommunar har du besøkt i løpet av det siste året i samband med kulturarrangement?

	Bustadskommune								
	Hornindal	Stryn	Sande	Herøy	Ulstein	Hareid	Volda	Ørsta	
Førde	1,1 %	7,8 %		1,1 %					
Stranda	2,6 %	4,1 %		2,0 %	1,1 %		0,9 %	1,0 %	
Nordfjordeid	<b>48,4 %</b>	<b>38,3 %</b>	7,9 %	7,5 %	6,2 %	7,7 %	20,8 %	19,1 %	
Hornindal	<b>30,6 %</b>	5,6 %		1,1 %			0,9 %		
Stryn	<b>61,8 %</b>	<b>49,9 %</b>	0,7 %	6,3 %	6,4 %	3,0 %	4,8 %	6,4 %	
Destinasjon	Sande	1,0 %	<b>28,7 %</b>	7,7 %	6,2 %	3,1 %	1,9 %	0,8 %	
	Herøy	2,0 %	<b>36,7 %</b>	<b>47,4 %</b>	<b>30,0 %</b>	14,9 %	6,8 %	8,2 %	
	Ulstein	3,0 %	<b>59,1 %</b>	<b>39,6 %</b>	<b>76,1 %</b>	<b>65,2 %</b>	17,7 %	<b>26,4 %</b>	
	Hareid	2,3 %	1,0 %	9,0 %	11,5 %	21,0 %	<b>40,4 %</b>	2,0 %	2,6 %
	Volda	1,8 %	5,8 %	17,0 %	19,8 %	20,6 %	12,2 %	<b>67,1 %</b>	<b>47,9 %</b>
	Ørsta	1,7 %	2,6 %	15,3 %	15,2 %	23,0 %	11,6 %	<b>55,0 %</b>	<b>63,6 %</b>
	Ålesund	0,8 %	8,9 %	<b>30,8 %</b>	<b>30,8 %</b>	<b>39,9 %</b>	<b>39,8 %</b>	19,3 %	<b>25,7 %</b>
Sula			1,1 %		3,1 %			1,0 %	
Andre kommune	13,1 %	16,1 %	8,0 %	6,9 %	8,2 %	7,8 %	9,2 %	9,4 %	
Veit ikkje	18,8 %	<b>25,5 %</b>	15,0 %	19,3 %	6,8 %	16,7 %	13,2 %	11,2 %	

Kjelde: Eiga opinionsundersøking - 803 personar i den nye storregionen

Primært er reiser i samband med kulturarrangement innanfor same region, med unntak av Ålesund. Ålesund er attraktiv for både fjordbygdene og øyane på Søre Sunnmøre. Det er likevel ein del kulturmobilitet, merka med lys utheving. Frå Sande, Herøy og Ulstein reiser ein gjerne til Volda og Ørsta. Befolkninga i Ørsta reiser i større grad til Ulstein enn dei frå Volda.

Nordfjordeid er og attraktiv for befolkninga i Ørsta og Volda. Befolkninga i Hornindal og Stryn ser i praksis ikkje mot Ørsta/Volda eller Ytre Søre Sunnmøre per i dag.

## Kva slags sjukehus med akuttmottak ser du som ditt lokalsjukehus?

	Hornindal	Stryn	Sande	Herøy	Ulstein	Hareid	Volda	Ørsta
Åse/Ålesund sykehus			18,1 %	23,1 %	18,7 %	<b>66,5 %</b>		
Førde sykehus	5,4 %	18,2 %						1,0 %
Volda sjukehus	1,1 %	1,5 %	<b>80,8 %</b>	<b>75,7 %</b>	<b>81,3 %</b>	29,7 %	<b>98,9 %</b>	<b>98,0 %</b>
Nordfjordeid sykehus	<b>93,6 %</b>	<b>78,1 %</b>						1,0 %
Ingen av disse		2,2 %		1,1 %		1,0 %	1,1 %	
Veit ikkje			1,1 %			2,7 %		

Kjelde: Eiga opinionsundersøking - 803 personar i den nye storregionen

Dette spørsmålet er stilt i ei tid med mykje engasjement og ”varme” i diskusjonane om lokalsjukehusa i Volda og på Nordfjordeid. Spørsmålet blei stilt før nedlegginga av fødeavdelinga på Nordfjordeid var vedtatt.

Sjukehuset på Nordfjordeid er primærsjukehuset for Hornindal og Stryn. Volda er i praksis ikkje framheva som alternativ.

Volda sjukehus er primærsjukehus for Volda og Ørsta, men også for Sande, Herøy og Ulstein. Hareid ser mot Ålesund. Ytre Sunnmøre har høgare preferanse mot Ålesund, enn Volda og Ørsta, men talverdiane er likevel eintydige.

## Kva slags fordel vil dette vegsambandet gi deg?

	Hornindal	Stryn	Sande	Herøy	Ulstein	Hareid	Volda	Ørsta
Kortare reisetid til Austlandet (Oslo)	3 %	4 %	50 %	55 %	53 %	47 %	60 %	57 %
Tilgang til nye område for natur og fritidsinteresse	19 %	4 %	9 %	20 %	16 %	24 %	17 %	26 %
Kortare reisetid til Vestlandet (Bergen)	6 %	11 %	14 %	19 %	24 %	14 %	18 %	23 %
Tilgang til ein større arbeidsmarknad	50 %	22 %	6 %	4 %	6 %	4 %	15 %	8 %
Tilgang til eit større handelsområde	41 %	20 %	3 %	3 %	2 %	3 %	16 %	13 %
Kortare reisetid for å besøke familie og venner	15 %	15 %	9 %	11 %	7 %	9 %	9 %	9 %
Kortare reisetid til Ålesund	14 %	29 %	3 %	5 %	4 %	5 %	5 %	1 %
Tilgang til fleire kulturaktiviteter	12 %	8 %	5 %	4 %	6 %	7 %	9 %	10 %
Kortare reisetid til arbeidsplass	23 %	13 %	3 %	5 %	3 %	2 %	10 %	2 %
Kortare reisetid til sjukehus	28 %	14 %	2 %	2 %	2 %	1 %	8 %	2 %
Kortare reisetid til skule/høgskule	31 %	14 %	1 %	2 %	2 %	1 %	5 %	1 %
Kortare reisetid til flyplass	23 %	18 %	2 %	2 %	2 %	1 %	3 %	1 %
Større omland for lokalturisme	4 %	3 %	3 %	4 %	3 %	2 %	3 %	2 %
Tryggare/Sikrere veg	1 %	4 %	1 %	1 %	2 %	1 %	3 %	2 %
Anna	16 %	12 %	8 %	12 %	17 %	7 %	9 %	10 %
Ingen fordel	2 %	13 %	21 %	16 %	11 %	17 %	14 %	11 %
Veit ikkje	4 %	4 %	10 %	5 %	8 %	11 %	5 %	3 %

Svar avgitt utan hjelp

Kjelde: Eiga opinionsundersøking - 803 personar i den nye storregionen

Dette er det fyrste spørsmålet i spørjeundersøkinga der Kvivsvegen blei nemnt. Merk at spørsmålet er stilt utan å presentere svaralternativ.

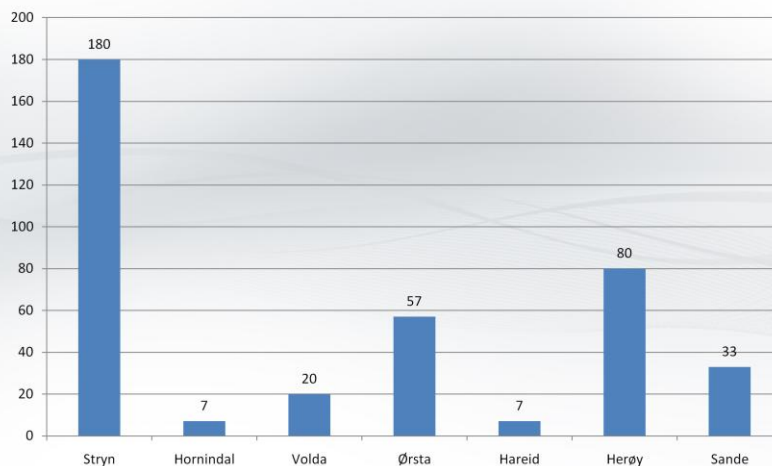
Det er eit klar skilje mellom Nordfjord og Sunnmøre. Hornindal og Stryn ser fordel med tilgang til større handelsområde og eit større arbeidsmarknad. Sunnmørskommunane ser på kortare reisetid og tilgang til nye område for natur og fritidsinteresse.

For befolkninga i Hornindal er tilgang til Sjukehus nemnt av 28%, mens reisetid til skule/høgskule står sentralt.

For befolkninga i Stryn er kortare reisetid til Ålesund spesielt framheva.

## Omsette fritidseigedomar i regionen frå 2005 - 2010

Tal eigedomar i kommunane

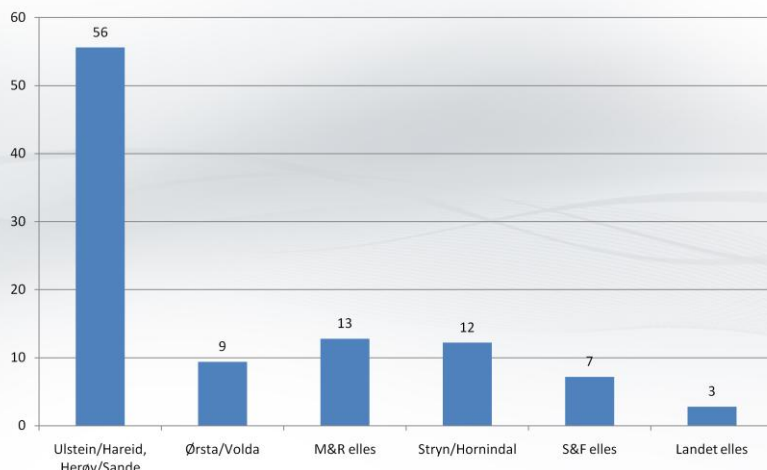


Kjelde: Statens kartverk / Infoland

Omsette fritidseigedomar i perioden 2005 – 2010 fordelt på kommunar der eigedomane ligg. Opplysningane er henta frå eigedomsdatabasen Infoland, og baserar seg på opplysningar frå Statens Kartverk og tynglysningsdata.

Tilrettelegging av areal for fritidsføremål vil vere ein viktig faktor for kvar folk vel å kjøpe slike eigedomar. Prioritering frå kommunane og interesse frå grunneigarar for å tilrettelegge utbyggingsområde i tillegg til annan type infrastruktur, vil normalt vere styrande. Tilrettelegging og marknadsføring av hytteområde i eit større omfang starta i Stryn i 2005. Av dei 180 eigedomane som er etablert i perioden 2005 -2010, vart ca 130 etablert i 2006 og 2007.

## Dei fleste som har skaffa seg fritidsbustad i Stryn, kjem frå Ytre Søre Sunnmøre

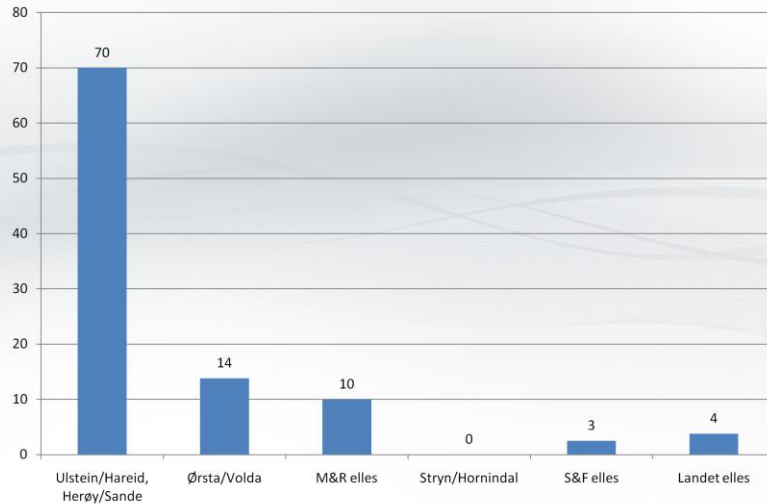


Kjelde: Statens kartverk / Infoland

Regionen Søre Sunnmøre og Indre Nordfjord har komplementære topografiske kvalitetar frå Runde i vest til Jostedalsbreen i aust. Området har naturleg nok store klimatiske variasjonar sjølv om årsnedbør i t.d. Ulsteinvik og Stryn er om lag den same. 56 % av dei som eig fritidseigedomar i Stryn etablert i perioden 2005 – 2010, kjem frå kommunane på ytre søre Sunnmøre. Kvifor det er slik, veit vi ikkje, men det er grunn til å tru at det er fleire årsaker. For det første må det vere tilgong til tomtar. Ei stor satsing på tilrettelegging av fleire utbyggingsområde, målretta marknadsføring, tilgong til skianlegg (alpint og langrenn) og eit anna klima (fleire soldagar, mindre vind, mindre skodde) kan vere nokre årsaker. I tillegg vil utsikt til kortare reisetid enn andre alternativ med tilsvarende kvalitetar, vere ei anna årsak til at kjøparar frå Ytre søre Sunnmøre har valt Stryn.

I Stryn er det registrert 134 fritidseigedomar med eigarar frå området Hareid, Ulstein, Herøy, Sande etablert i perioden 2005 – 2010. Legg vi til kjøparar frå andre kommunar i Møre og Romsdal, ser vi at om lag 80 % av dei som har kjøpt eller bygt seg fritidseigedom i Stryn, kjem frå dette fylket.

## Nesten ingen frå Sogn og Fjordane har skaffa seg fritidseigedom på Ytre Søre Sunnmøre



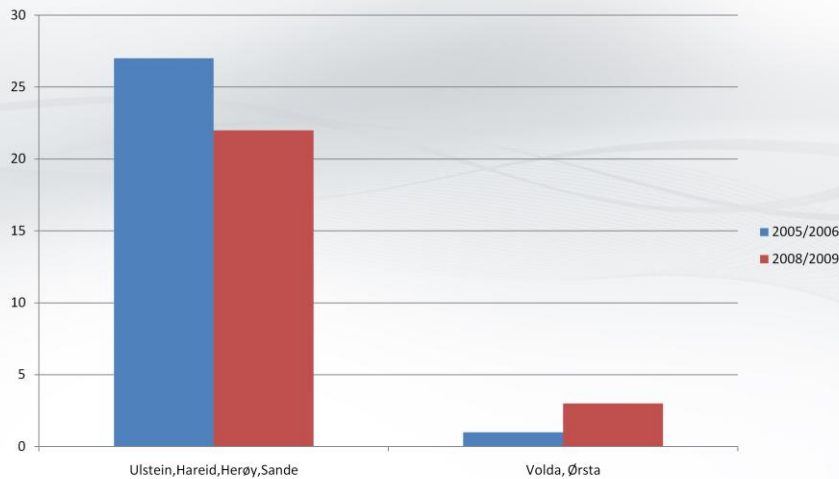
Kjelde: Statens kartverk / Infoland

Herøy er den andre store "fritidskommunen" i regionen. 70 % av dei som eig fritidseigedomar i Herøy kjem frå kommunane Herøy, Ulsteinvik, Hareid og Sande. Av desse er ca 65 % frå Herøy. Ingen kjem frå Hornindal og Stryn. Potensiale som måtte vere i ein marknad av hyttekjøparar frå indre Nordfjord som søker klimatiske motstykke på kysten av Sunnmøre er ikkje synleg så langt. Om dette skuldast mindre tilrettelegging, mindre marknadsføring, eller mindre interesse for det klimatiske motstykket som kysten av Sunnmøre representerar i høve til Indre Nordfjord, er vanskeleg å sei noko om. Utsikt til kortare reisetid ser ikkje ut til å ha hatt effekt så langt. Ei årsak kan vere at Indre Nordfjord har eit alternativ i ytre Nordfjord ( Selje, Vågsøy, Bremanger) som ligg om lag like nær i dag som Ytre søre Sunnmøre vil gjer etter opning av Kvivsvegen.



## Har Eiksund-sambandet påverka omsetning av fritidseigedomar i regionen

- Fritidseigedomar etablert i Herøy med eigarar frå Herøy/Ulsteinvik/Sande/Hareid og frå Ørsta/Volda



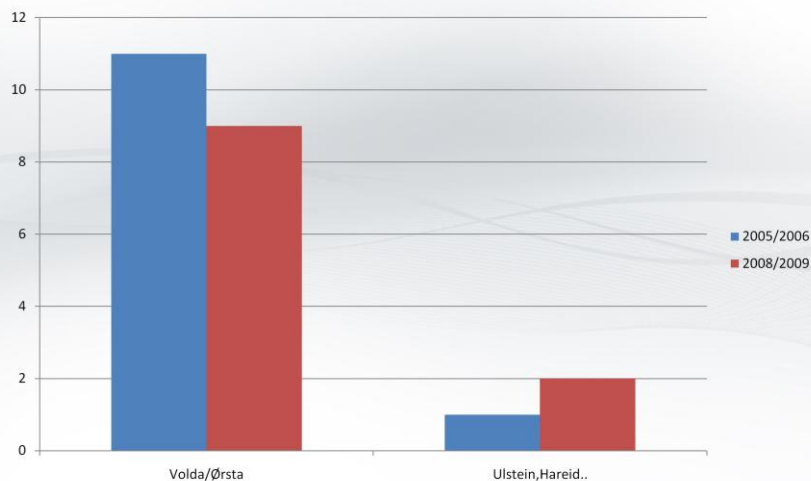
Kjelde: Statens kartverk / Infoland

Herøy er den nest største "fritidskommunen" i regionen med ca . Eiksund-sambandet opna i oktober 2008. Med utgangspunkt i data frå tinglysing av nye fritidseigedomar, har vi sett på eigarstrukturen for fritidseigedomar etablert i Herøy. Vi har spesielt sett på endringar før og etter opning av Eiksund-sambandet, og om det har påverka eigarstrukturen.

Dei fleste nye eigarane av fritidseigedomar i Herøy i perioden 2005 - 2010, er heimehøyrande i Herøy og nabokommunane Sande, Ulsteinvik og Hareid. Vi ser likevel at det har skjedd ei endring frå 2005/2006 til 2008/2009. I 2005/2006 kom ca 15 % av nye eigarar utan om ytre søre Sunnmøre, ein fjerdepart frå Ørsta/Volda. I 2008/2009 kom ca 18 % utanfrå og knapt halvparten av desse kom frå Ørsta/Volda. Utan at vi kan trekkje nokon sikker konklusjon, kan det tyde på at Eiksund-sambandet har påverka marknaden for fritidseigedomar i området. Det er blitt ein større lokalmarknad for fritidseigedomar. Dei som vurder slike investeringar har fått tilgang til fleire alternativ innan for det dei definerar som akseptable avstandar. Det er grunn til å tru at dette kan påverke interessa for tilrettelegging for fritidseigedomar i området.

## Har Eiksund-sambandet påverka omsetning av fritidseigedomar mellom indre og ytre?

- Fritidseigedomar etablert i Ørsta med eigarar frå Herøy/Ulsteinvik/Sande/Hareid og frå Ørsta/Volda



Kjelde: Statens kartverk / Infoland

Ørsta er den tredje største kommunen målt etter tal etablerte fritidseigedomar i regionen. Sjølv om fleirtalet av dei som kjøper fritidseigedom i Ørsta kjem frå kommunane Ørsta og Volda, ser vi at det er ei prosentvis stor auke i tal kjøparar frå ytre deler av regionen. I 2005/2006 kom ca 10 % av dei som etablerte seg med fritidseigedom i Ørsta frå dei ytre kommunane medan det i 2008/2009 var ca 20 %. Det er grunn til å tru at vi ser noko av den same effekten her som mellom Ytre søre Sunnmøre og Indre Nordfjord. At eit litt anna klima, tilgong til skianlegg er med å påverka dei val som blir gjort når det blir enklare tilkomst (kortare reisetid).

## Ein stor marknad eller tre små

- Ein stor marknad –
  - nord og sør for fylkesgrensa + ytre og indre
- Eller tre små –
  - Ørsta / Volda
  - Hareid / Ulsteinvik / Herøy / Sande
  - Stryn / Eid / Hornindal

Kjelde: Lokalavisene i regionen

Følgjande analysar er basert på gjennomgang av utvalde nummer av seks lokalaviser; Møre, Mørenytt, Vikebladet Vestposten, Vestlandsnytt, Fjordingen og Fjordabladet. I alt seks nummer frå avisene er brukt, to frå ei tilfeldig valt veke i juni, to frå ei tilfeldig valt veke i august og to frå ei tilfeldig valt veke i desember. Det er primært avisene som kjem ut i torsdagar og laurdagar som er brukte, men om avisene ikkje kjem ut desse to dagane, er den dagen som kjem næraste valt.

I kva grad oppfattar næringslivet, arbeidsmarknaden og kulturmarknaden området Eiksundregionen og midtre / indre Nordfjord som eit område, eller opererar dei ut frå at det er to eller tre område. Vi har prøvt å skaffe oss eit inntrykk av dette ved å sjå på lokalavisene i regionen, på korleis annonsørane forhold seg til dette, med utgangspunkt i stillingsannonser, salsannonser og kulturannonser frå tre utvalde periodar i 2010 og 2011. Posisjonerar annonsørane seg inn mot ein større region når Kvivsvegen opnar, eller held dei seg til sine primærområde?

I regionen er det seks lokalaviser som har sine primærområde; Møre, Mørenytt, Vikebladet Vestposten, Vestlandsnytt, Fjordingen og Fjordabladet. I tillegg er det to "regionaviser" som har heile regionen som sitt nedslagsfelt; Sunnmørsposten og Regionavisa. Vi har gått gjennom lokalavisene og sett på korleis annonsørane marknadsfører seg i regionen, om t.d. arbeidsgjevarar frå Nordfjord annonserar på Ytre Søre Sunnmøre og vise versa. Tilsvarende for arrangørar av kulturarrangement og for næringsdrivande.

## Kjenner kulturen ingen grenser?

### *Kulturannonser;*

Annonsering av kulturarrangement skjer i hovudsak i avisene sitt primærområde. Noko annonsering internt i regionen ( indre / ytre Nordfjord) og indre / ytre søre sunnmøre, men i svært liten grad på tvers av fylkesgrensa.

Kjelde: Lokalavisene i regionen

Arrangement i Herøy blir oftare annonsert i Volda /Ørsta enn i Sande, og vi finn også annonsering sør om fylkesgrensa. Derimot fann vi lite utveksling av annonsering mellom Ulstein/Hareid og Ørsta/ Volda. Vi fann ingen døme på annonsering nord om fylkesgrensa av arrangement frå Eid / Stryn. Derimot er det utbreidd utveksling av annonsering mellom indre og ytre i Nordfjord.

Det er grunn til å presisere at vi har valt tre tilfeldige periodar som ikkje nødvendigvis avspeglar den heile og fulle sanninga. Men det kan gje ein indikasjon på at det så langt er lite utveksling av annonsering på tvers av fylkesgrensa.

## Ein ny arbeidsmarknadsregion?

### *Stillingsannonser;*

Annonsering av stillingar skjer i større utstrekning i heile regionen (ut over avisa sitt primærområde), og er likt på begge sider av fylkesgrensa. Det er nokre tilfelle av annonsering på tvers av fylkesgrensa, men hovudinntrykket er at stillingar ikkje blir annonsert ut over eigen region

Kjelde: Lokalavisene i regionen

Utsikter til ein større arbeidsmarknad etter at Kvivsvegen opnar, med pendling innan for akseptable reiseavstandar ser så langt ikkje ut til å ha bli oppfatta av næringslivet og arbeidsgjevarane. Utlysing av stillingar skjer i hovudsak i arbeidsgjevar sitt nærområde. Det er likevel ein del annonsering internt i regionen men lite over fylkesgrensene.

## Ein ny handelsregion i emning?

### *Salsannonser;*

Handelsnæringa utvekslar annonsar i Eiksund-regionen, sjølv om det meste er knytt til avisa sitt primærområde. Det kan sjå ut som det er ein viss auke i annonsering på tvers av fylkesgrensa, og det kan sjå ut som tendensen er aukande.

Kjelde: Lokalavisene i regionen

Næringslivet ser ut til å oppfatte Eiksund-regionen som eit handelsområde, annonseringa mellom ytre og Ørsta/ Volda tyder på det. Same bilde ser vi sør om fylkesgrensa, og vi ser ei viss utveksling av salsannonser mellom Volda/ Ørsta og Stryn /Eid.

## Marknadsføring

Hovudintrykket er at:

næringslivet, arbeidsmarknaden og kulturmarknaden i liten grad ser søre Sunnmøre og Nordfjord som ein marknad og i liten grad orienterar seg ut over eige primærområde / eigen region.

Kjelde: Lokalavisene i regionen

Analysen av lokalavisene seier primært noko om før-situasjonen, i alle fall så lenge det er snakk om annonsemarknaden nord og sør om fylkesgrensa. Slik sett er den mest interessante med analysen å kunne samanlikne med situasjonen etter opninga av Kvivsvegen. Om vi ser på annonseringa i avisene på kryss av kommunane på begge sider av Eiksund-sambandet, er det likevel grunn til å stille spørsmål om kva forventingar med tanke på slike endringar. Til dette biletet høyrer sjølvsagt at det er aviser som i lang tid har hatt nedslagsfelt som dekkjer heile den nye storregionen. Dette kan påverke interessa for annonsering i lokalavisene.

Eit anna trekk, kan vere knytt til at annonsering i lokalaviser på tvers av gamle regiongrenser, primært skjer i tilknytning til spesielle hendingar, til dømes festivalar og liknande. Slik annonsering kan vere vanskeleg å fange opp når vi har valt ut nokre aviser frå nokre utvalde periodar for analyse.

## Konklusjon:

- **Summen av dei mange effektane og samfunnsverdiane oppnådd med infrastrukturutbyggingar som Eiksund-sambandet og forventningar knytt til Kvivsvegen, tilseier at vi i større grad bør inkludere slike gevinstar i evalueringa av framtidige samferdselsprosjekt**

Den undersjøiske tunellen frå Eiksund til Steinnes gav fastlandssamband for kommunane Hareid, Herøy, Sande og Ulstein og la såleis grunnlag for ei tettare kopling mellom desse kommunane og kommunane Ørsta og Volda på fastlandet. Eiksund-sambandet har endra samhandlingsmønstret i området. Regionen er knytt langt tettare saman og har fått eit større grunnlag for vekst og utvikling. Nye opningar, både med tanke på val av arbeidsstad, men også med tanke på eit breiare tilbod på fleire område, har gjort regionen meir attraktiv både for folk og verksemdar.

I 2012 kjem ei ny regionutviding, noko som vil gjere at kommunane Stryn og Hornindal blir tettare knytte opp til kommunane i Eiksund-regionen. Befolkninga i Stryn og Hornindal ser på dette sambandet først og fremst som betra tilgang til eit større handelsområde og ein større arbeidsmarknad. Frå sunnmørskommunane er forventingane meir knytt til fritidsmarknaden, noko som alt har materialisert i stor investeringslyst på hyttemarknaden i Stryn. For sunnmøringane vil vegen også vere viktig med tanke på at den gir kortare reisetid vidare mot Austlandet.